

Programa Integral Centro Polanco

ANEXO 1. Aproximación descriptiva a su contexto de referencia

Redacción:

Alejandro Mendo Gutiérrez
Héctor Morales Gil de la Torre

Análisis geoestadístico:

Ana Teresa Ortega Minakata



ITESO

Universidad Jesuita
de Guadalajara

4 de mayo de 2015
Tlaquepaque, Jal.

Introducción

Lámina 1. Área Metropolitana de Guadalajara y localización geográfica del área de estudio.



Fuente: recuperado de <http://gig.mx/blog/?m=201004>

En la porción central del actual territorio del Área Metropolitana de Guadalajara, Jalisco, se ubica un amplio enclave territorial donde el *continuum* de la trama urbana es intersectado por las fronteras político-administrativas de tres municipalidades conurbadas: Guadalajara, San Pedro Tlaquepaque y Zapopan (ver Lámina 1). Lo particular de este rincón metropolitano es que constituye un privilegiado caso demostrativo del tipo de desigualdades sociales y de entornos físicos deficitarios que produce el modelo de desarrollo capitalista predominante en Latinoamérica por los últimos cincuenta años. Para entender hoy las causas generadoras de estas contrastantes realidades sociourbanas, y para mejor orientar los esfuerzos transformativos de instituciones como universidades, organizaciones de la sociedad civil y gobiernos, se presenta aquí una breve aproximación descriptiva de este polígono sur de Guadalajara que pretende dar cuenta del estado presente en colonias como Lomas de Polanco, Echeverría, Lázaro Cárdenas, Jardines de la Cruz, Balcones del Cuatro, Nueva España, El Sauz y Jardines de Santa María, para mencionar las más conocidas.

El entorno urbano

Los primeros visos de gran crecimiento poblacional en Guadalajara ocurrieron el año 1965 cuando la ciudad alcanzó el primer millón de habitantes (Regalado, 1995: 47). Desde ese entonces, a pesar de ciertas previsiones de planificación urbana adoptadas por las autoridades de la época, las acciones urbanas emprendidas gubernamentalmente resultaron rebasadas por la magnitud de los problemas socioterritoriales que recién se agravaban. Los esfuerzos iniciales por ordenar urbanísticamente esa parte de la aglomeración datan de finales de los años cincuenta y consistieron en localizar al sur de Guadalajara la Zona Industrial y sus infraestructuras; esto para concentrar en un solo cuadrante las funciones primarias de la planta productiva de gran calado. Las visionarias propuestas del arquitecto Horst

Hartung marcarían una impronta definitiva en el rumbo futuro de la Guadalajara conurbada al trazar la ubicación de los anillos viales intraurbanos y al evidenciar las potencialidades del negocio inmobiliario en varios puntos de la geografía tapatía (ver Lámina 2).

Lámina 2. Anillos viales intraurbanos propuestos para Guadalajara y su región



Fuente: Díaz García, 2006

Ya en los años setenta y después, esta zona sur del conurbado atestiguó la construcción de conjuntos habitacionales masivos —como Miravalle, la Unidad Clemente Orozco y la Unidad Habitacional INFONAVIT El Sauz— que pretendían implantar un modelo multifamiliar de vivienda económica para los asalariados y obreros que no sería continuado por posteriores administraciones debido al desmantelamiento del Estado benefactor. Esta coyuntura daría lugar a algunas iniciativas particulares de desarrolladores inmobiliarios independientes que urbanizarían comercialmente las grandes extensiones que ahora ocupan colonias y fraccionamientos formales como López de Legaspi, Jardines de San José o Residencial La Cruz. La orientación del capital privado local hacia la producción de vivienda media favoreció la creación de tipologías urbanas homogéneas que estructuraron el espacio público, estandarizaron la arquitectura y uniformaron la zona con infraestructura y equipamiento (Núñez Miranda, 2007, 113). No obstante su notable proliferación, la implantación de estos modelos urbanos horizontales abiertos de baja densidad representan menos del 40 % de la superficie construida en este cuadrante.

En contraste, frente a la desatención de los organismos oficiales de vivienda y ante la nula oferta de alternativas inmobiliarias al alcance de las mayorías, importantes capas de nuevos migrantes rurales y de contingentes urbanos sin techo optaron por ocupar improvisada e ilegalmente vastos terrenos en las faldas del cerro del Cuatro y en los perímetros de la Zona Industrial para auto-urbanizar

progresivamente colonias populares emergentes que, con el tiempo, darían lugar a los actuales distritos consolidados de referencia. Estas barriadas precarias carecían originalmente de los servicios urbanos mínimos, además de que los espacios domésticos consistían en infraviviendas de la más baja calidad espacial y constructiva. Hay que mencionar que, producto de las intensas movilizaciones sociales de reivindicación urbana popular durante la década de los ochenta, se logró la introducción de redes infraestructurales y la dotación de instalaciones básicas en prácticamente todos los tugurios periurbanos.

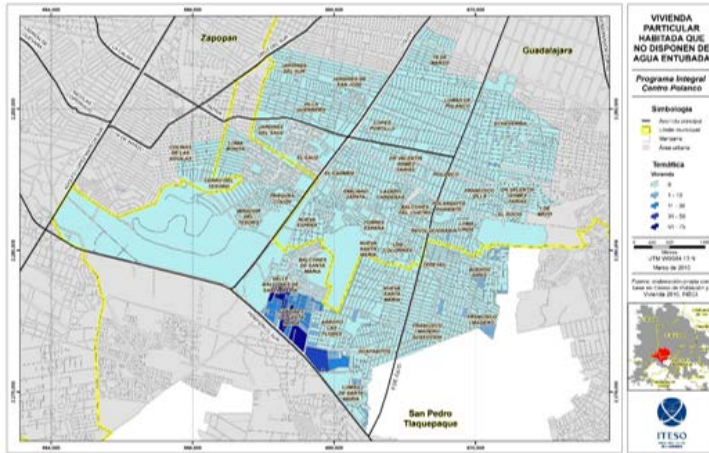
Fotografía 1. Estado de conservación en unidades habitacionales



En la actualidad, la calidad del medio físico construido en el sur del municipio de Guadalajara, en el extremo oeste del municipio de San Pedro Tlaquepaque y en los límites sur de Zapopan responde a diferentes etapas de crecimiento físico y poblacional y a distintas modalidades de urbanización. Si bien los grandes proyectos habitacionales del Sector Público estuvieron dotados desde su inauguración con todos los servicios y equipamientos, a la fecha acusan falta de mantenimiento y saturación tal como puede constatarse en los diversos condominios verticales de alta densidad habitacional (ver Fotografía 1).

Fuente: Fernanda Ávalos González, 2013

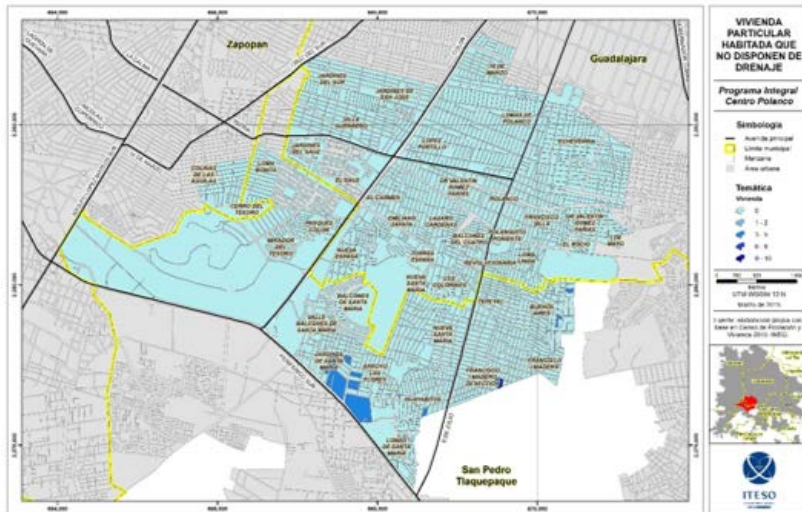
Lámina 3. Porcentaje de viviendas sin conexiones domésticas básicas



A su vez, los otrora precarios asentamientos irregulares muestran ya una palpable mejoría en materia de infraestructuras y redes básicas como agua potable, alcantarillado y electrificación. Los mapas temáticos contenidos en las Lámina 3, 4 y 5 representan el porcentaje de viviendas todavía no servidas por las instalaciones domésticas elementales. Lo que a simple vista puede apreciarse es que la mayoría de domicilios del polígono disfrutan de servicios básicos (tonos claros), mientras que un reducto de viviendas localizadas junto al Anillo Periférico Sur sigue desatendido (colores oscuros).

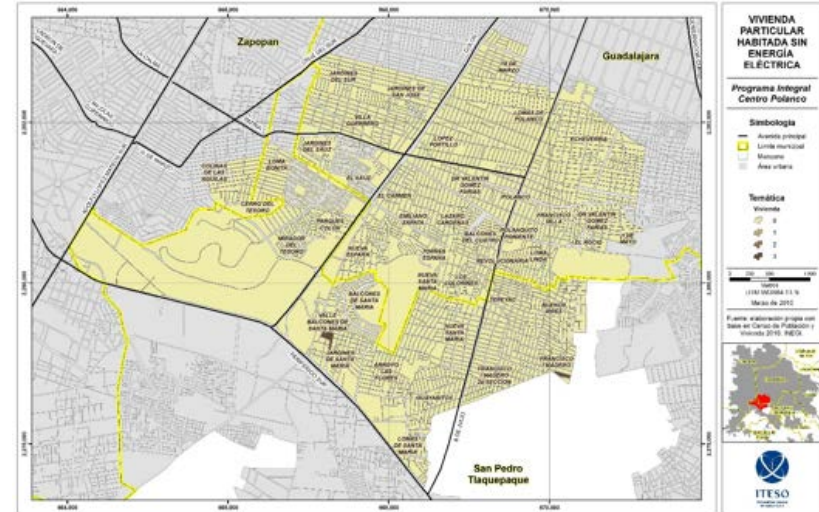
Fuente: Departamento del Hábitat y Desarrollo Urbano, ITESO, con base en INEGI

Lámina 4. Porcentaje de viviendas sin conexiones domésticas básicas



Fuente: Departamento del Hábitat y Desarrollo Urbano, ITESO, con base en INEGI

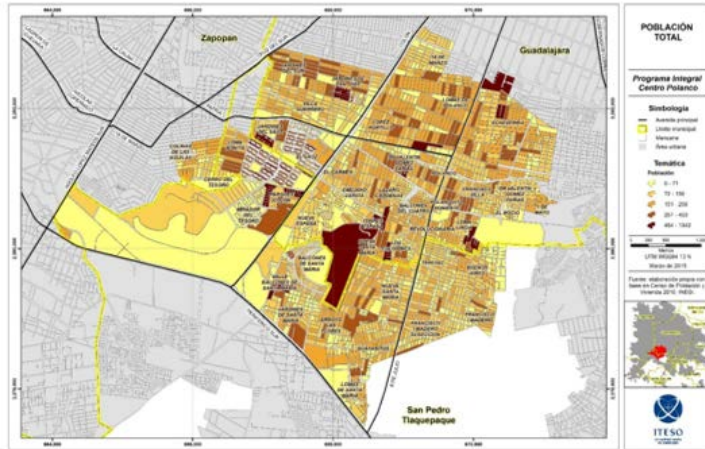
Lámina 5. Porcentaje de viviendas sin conexiones domésticas básicas



Fuente: Departamento del Hábitat y Desarrollo Urbano, ITESO, con base en INEGI

El perfil poblacional

Lámina 6. Población total

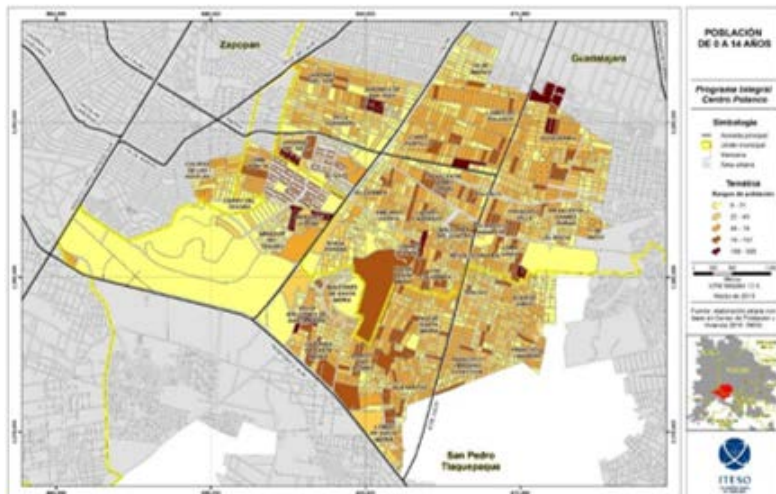


Fuente: Departamento del Hábitat y Desarrollo Urbano, ITESO, con base en INEGI

Según los resultados del Censo de Población y Vivienda 2010, la población total del polígono de referencia ascendió a 276,781 personas (51% mujeres y 49% hombres). Un tercio de la población tenía entre 0 y 14 años de edad, la población de 60 años y más representó el 7% de la población total y 65% de la población tenía entre 15 y 59 años de edad. Las áreas con mayor densidad de población se muestran en las siguientes láminas con los colores más oscuros.

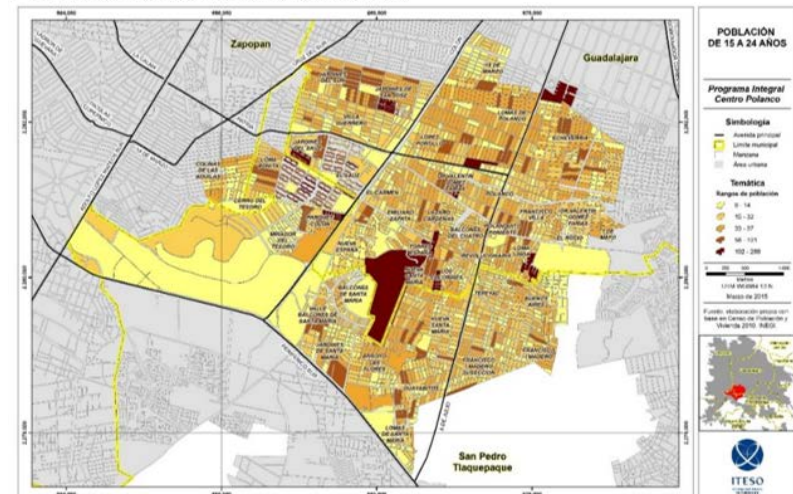
Las manzanas con mayor densidad de población concentraban a 24% de la población total, mientras que las manzanas con densidad media y baja contenían a 76% de la población total, mismas que se muestran en las láminas en tonalidades más claras.

Lámina 7. Población de 0 a 14 años



Fuente: Departamento del Hábitat y Desarrollo Urbano, ITESO, con base en INEGI

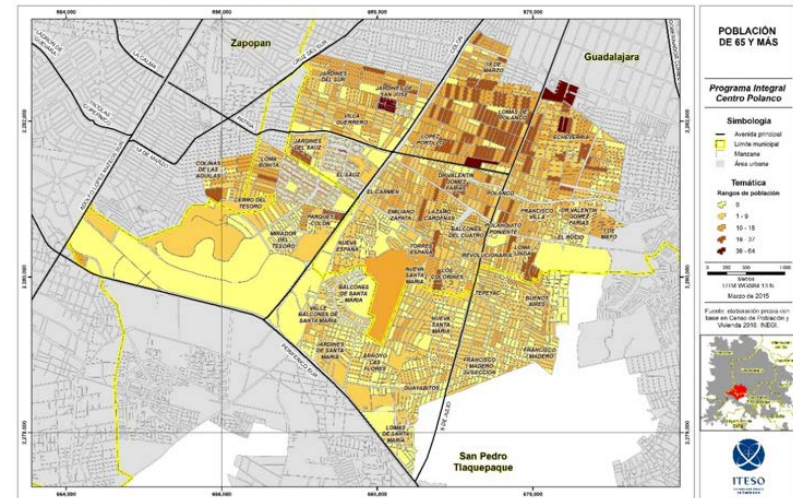
Lámina 8. Población de 15 a 24 años



Fuente: Departamento del Hábitat y Desarrollo Urbano, ITESO, con base en INEGI

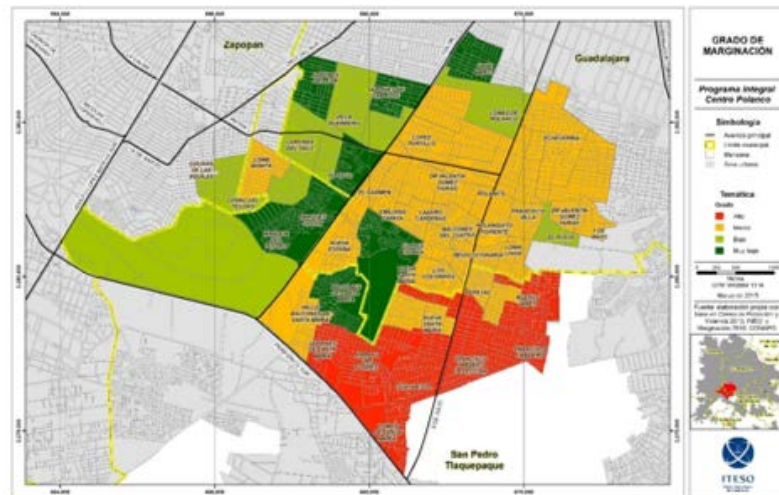
Según la edad, 21% de la población de 0 a 14 años de edad, así como la de 15 a 24 años de edad, se concentra en las zonas marcadas en las láminas 7 y 8 con tonos más oscuros, mientras que la población de 65 años y más está ubicada en las zonas marcadas en la lámina 9 en tonos oscuros.

Lámina 9. Población de 65 y más



Fuente: Departamento del Hábitat y Desarrollo Urbano, ITESO, con base en INEGI

Lámina 10. Grado de marginación



Fuente: Departamento del Hábitat y Desarrollo Urbano, ITESO, con base en INEGI

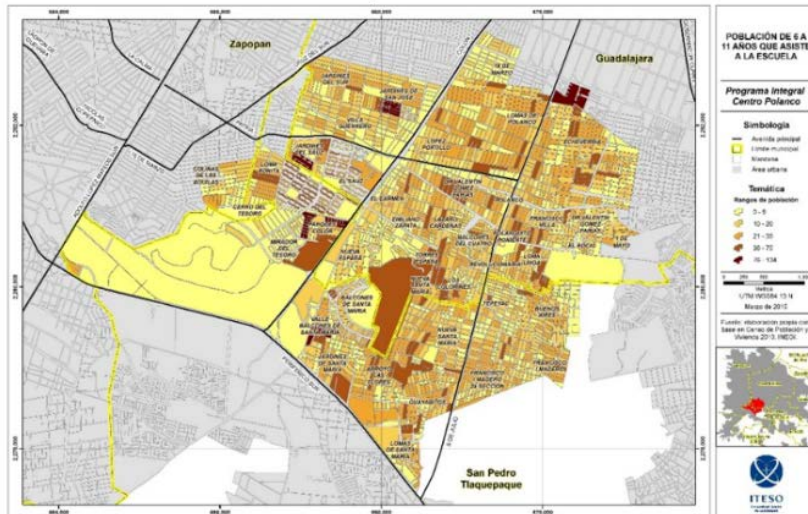
Conforme al grado de marginación, 69% de la población total registró un grado de marginación alto y medio (20% y 49% respectivamente), mientras que 31% se ubicaba en grados de marginación bajo y muy bajo (15% y 16% respectivamente).

Las zonas del polígono en las que habita la población con alto grado de marginación se muestran en lámina 10 en color rojo, mientras que la población con grado medio de marginación se muestra en color naranja.

La cuestión escolar

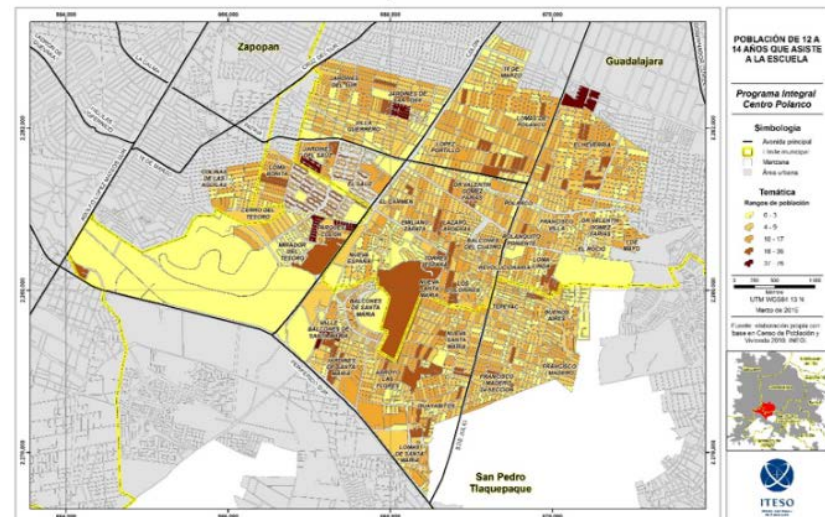
Conforme a los datos censales del año 2010, tan sólo 1% de la población de 6 a 11 años de edad y 2% de la población de 12 a 14 años de edad no asistía a la escuela, mientras que 43% de la población de 15 a 17 años de edad y 77% de la población de 18 a 24 años de edad no acudía a la escuela. La mayor concentración de población de 6 a 14 años de edad que no acudía a la escuela en el año 2010 se muestra en las siguientes láminas en colores oscuros.

Lámina 11. Población de 6 a 11 años que asiste a la escuela



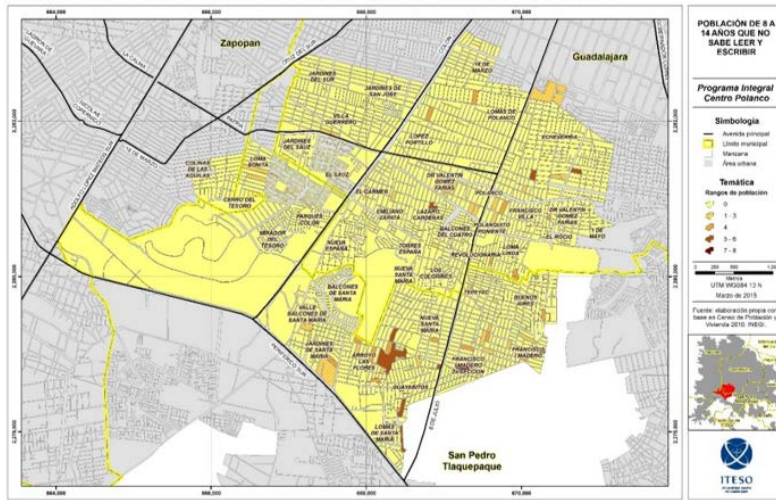
Fuente: Departamento del Hábitat y Desarrollo Urbano, ITESO, con base en INEGI

Lámina 12. Población de 12 a 14 años que asiste a la escuela



Fuente: Departamento del Hábitat y Desarrollo Urbano, ITESO, con base en INEGI

Lámina 13. Población de 8 a 14 años que no sabe leer y escribir

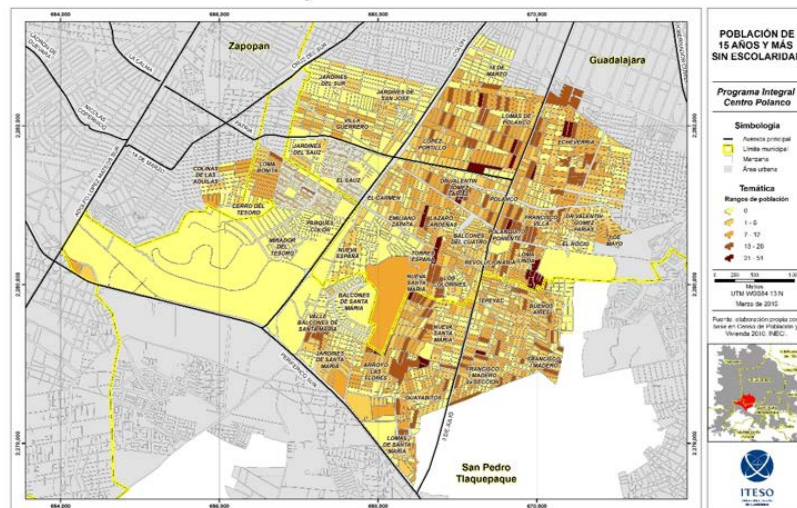


Fuente: Departamento del Hábitat y Desarrollo Urbano, ITESO, con base en INEGI

del polígono en las que existe menor número de población con esta condición educativa.

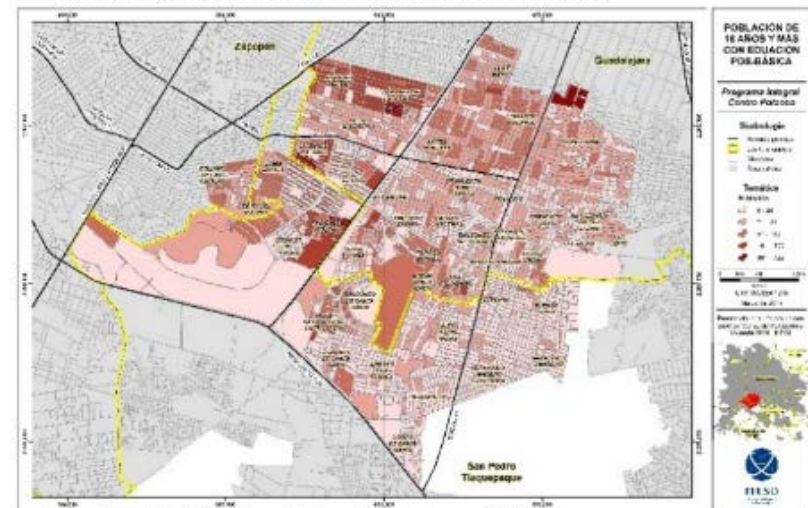
Por su parte, tan sólo 0.6% de la población de 8 a 14 años de edad no sabía leer ni escribir. En cuanto a la condición educativa de la población de 15 años y más, 2.6% de este grupo de la población era analfabeta, 10% no concluyó la educación primaria y 6% adicional no concluyó sus estudios de nivel de educación secundaria. Por su parte, 34% de la población de 18 años y más contaba con educación post básica. La mayor concentración de la población analfabeta 8 a 14 años de edad se muestra en lámina 13 en tonos oscuros, mientras que la mayor concentración de la población de 15 años y más sin instrucción se muestra en lámina 14 en tonos oscuros. En la lámina 15 se muestra la distribución espacial de la población de 18 años y más con educación post básica; los tonos claros indican las zonas

Lámina 14. Población de 15 años y más sin escolaridad



Fuente: Departamento del Hábitat y Desarrollo Urbano, ITESO, con base en INEGI

Lámina 15. Población de 18 años y más con educación pos-básica



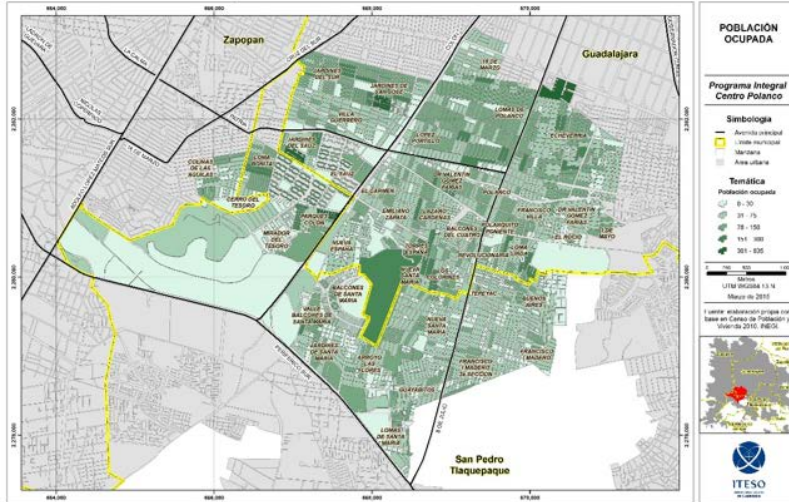
Fuente: Departamento del Hábitat y Desarrollo Urbano, ITESO, con base en INEGI

El grado promedio de escolaridad de la población que habita en el polígono de referencia era de 7.9 años.

Población económicamente activa y población ocupada.

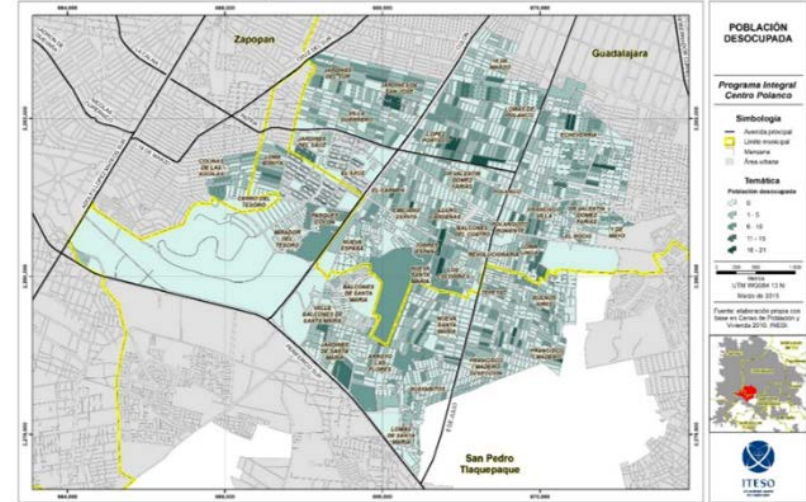
Conforme a la información censal del año 2010, la población económicamente activa representó el 45% de la población total; de ella, 4.4% se encontraba desocupada.

Lámina 16. Población ocupada



Fuente: Departamento del Hábitat y Desarrollo Urbano, ITESO, con base en INEGI

Lámina 17. Población desocupada



Fuente: Departamento del Hábitat y Desarrollo Urbano, ITESO, con base en INEGI

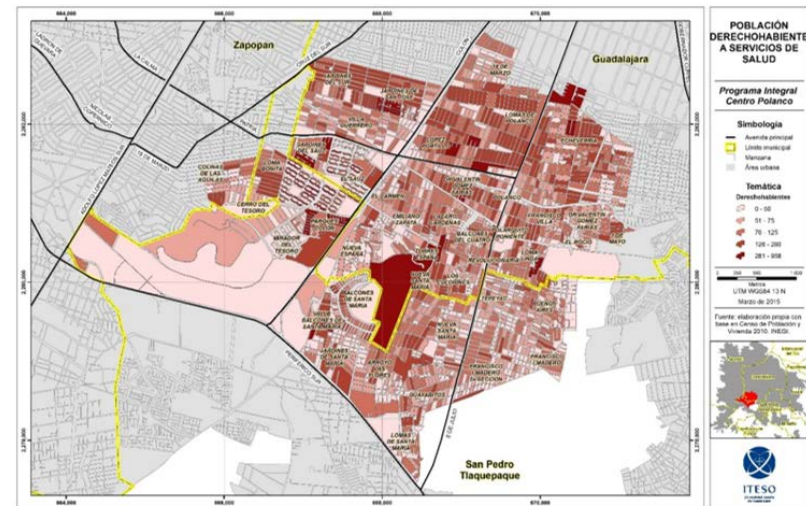
La mayor proporción de desocupación se ilustra en tonos oscuros en la lámina 17.

Otros aspectos sociales

Según los resultados del Censo 2010, 62% de la población que habitaba en el polígono era población derechohabiente a los servicios de salud del Estado; de esta proporción, 85% es derechohabiente a los servicios del IMSS, 2% era derechohabiente a los servicios del ISSSTE y 10% era derechohabiente a los servicios del seguro popular.

La mayor concentración de la población derechohabiente a servicios de salud del Estado se muestra en tonos oscuros en la lámina 18.

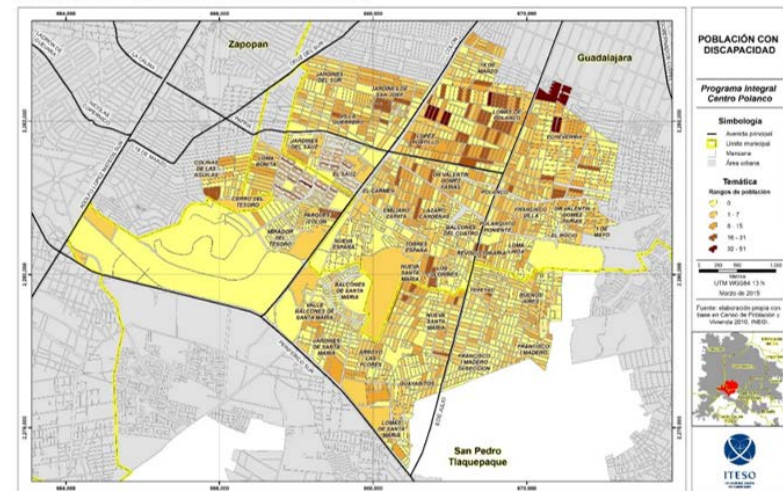
Lámina 18. Población derechohabiente a servicios de salud



Fuente: Departamento del Hábitat y Desarrollo Urbano, ITESO, con base en INEGI

Lámina 19. Población con discapacidad

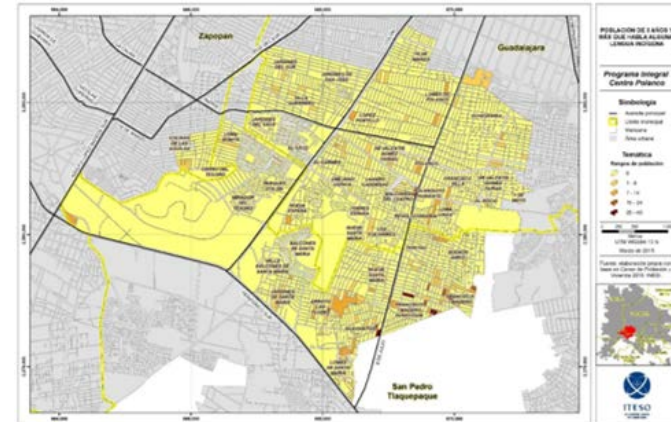
La población con algún tipo de discapacidad fue de 2.7% del total de la población, sea motora, auditiva, visual, entre otras. Las manzanas que concentran mayor cantidad de población en esta condición se muestra en tonos oscuros en la lámina 19.



Fuente: Departamento del Hábitat y Desarrollo Urbano, ITESO, con base en INEGI

La presencia de población de 3 años y más que habla lengua indígena era muy escasa; tan sólo 0.4% del total de la población se declaró en esta condición para el año 2010. La mayor concentración de este grupo de población se ilustra en tonos más oscuros en la siguiente lámina.

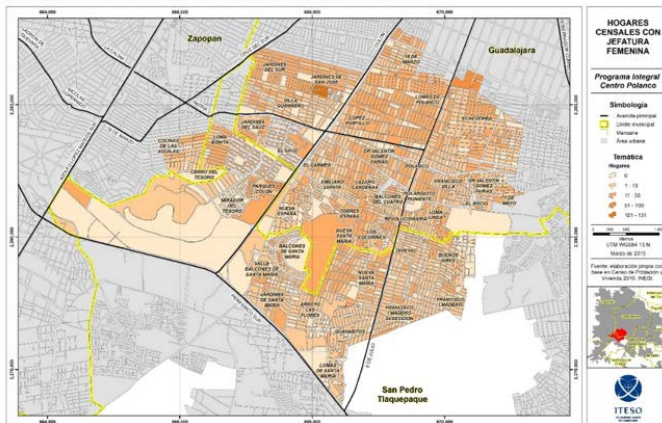
Lámina 20. Población de 3 años y más que habla alguna lengua indígena



Fuente: Departamento del Hábitat y Desarrollo Urbano, ITESO, con base en INEGI

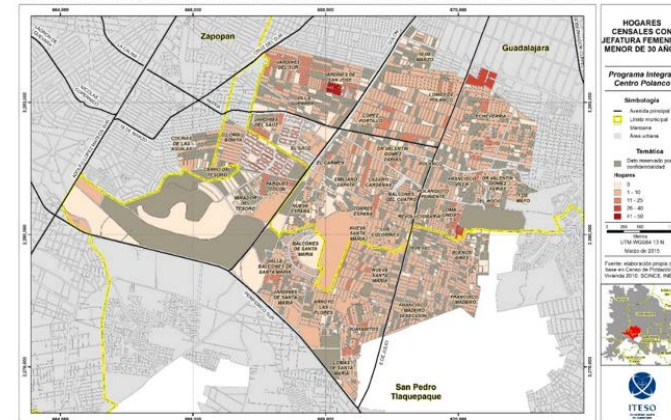
Del total de hogares censales del polígono, 26% correspondió a hogares con jefatura femenina; y 42% de este grupo de hogares correspondió a hogares con jefatura femenina menor de 30 años de edad. La mayor concentración de este tipo de hogares se muestra en las siguientes láminas ilustrados en tonos más oscuros.

Lámina 21. Hogares censales con jefatura femenina



Fuente: Departamento del Hábitat y Desarrollo Urbano, ITESO, con base en INEGI

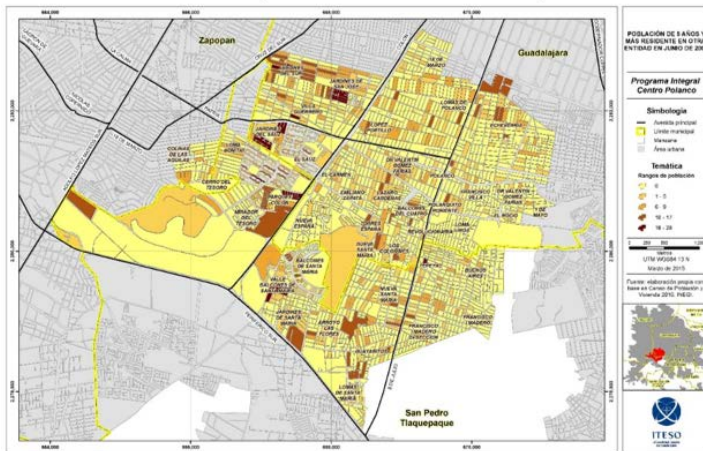
Lámina 22. Hogares censales con jefatura femenina menor de 30 años



Fuente: Departamento del Hábitat y Desarrollo Urbano, ITESO, con base en INEGI

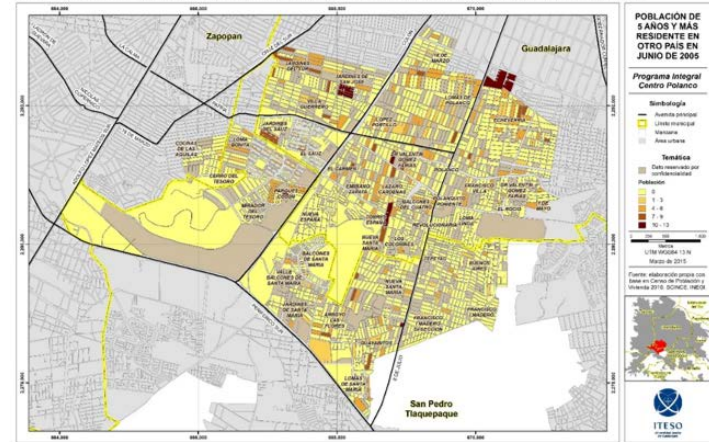
Con relación al arribo de población nacida en otra entidad o residente en otro país en el año 2005, tan sólo 0.4% de la población total de 5 años y más residía en otro país en junio de 2005 y 1.3% de ese mismo grupo de población residía en otra entidad en esa misma fecha. Las zonas receptoras de población proveniente de otro país o de otra entidad se muestran en tonos oscuros en las siguientes láminas.

Lámina 23. Población de 5 años y más residente en otra entidad en junio de 2005



Fuente: Departamento del Hábitat y Desarrollo Urbano, ITESO, con base en INEGI

Lámina 24. Población de 5 años y más residente en otro país en junio 2005



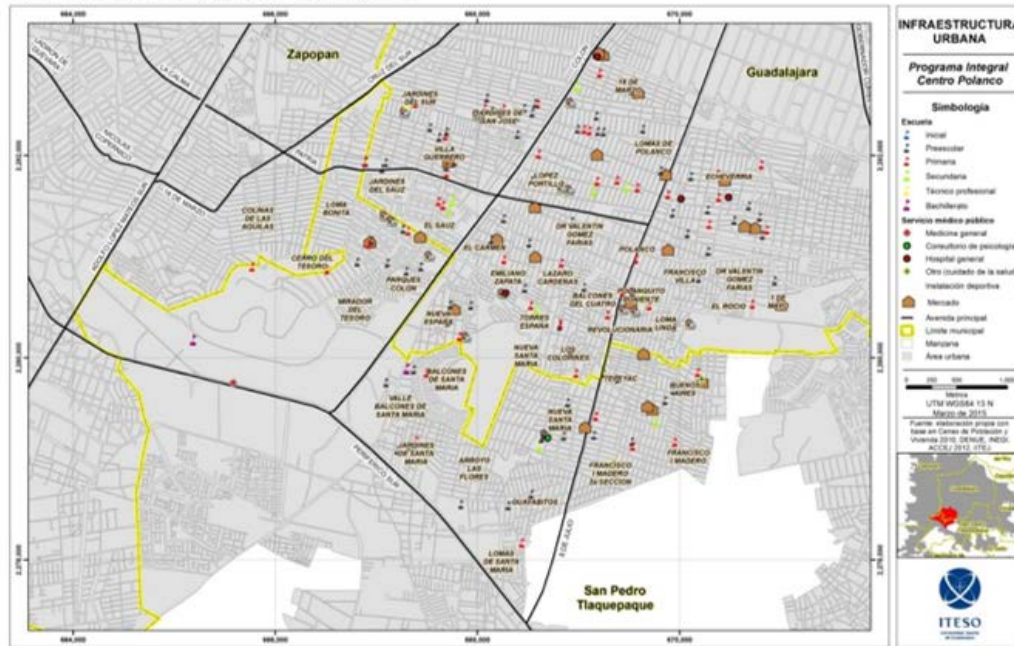
Fuente: Departamento del Hábitat y Desarrollo Urbano, ITESO, con base en INEGI

Del total de hogares del polígono, 37% contaba con computadora personal o de escritorio en la vivienda, 68% disponía de línea fija de teléfono, 81% poseía teléfono celular y 27% tenía acceso a internet en su vivienda.

Infraestructura urbana instalada

En el polígono existían 11 establecimientos de salud dependientes del Estado en el año 2010, de los cuales 7 eran hospitales generales, 1 era consultorio de medicina general, 1 era consultorio de atención psicológica y 2 eran otro tipo de consultorios para la atención de la salud.

Lámina 25. Infraestructura urbana



Fuente: Departamento del Hábitat y Desarrollo Urbano, ITESO, con base en INEGI

Por su parte, en la zona existían 222 escuelas, de las cuales 24% eran escuelas privadas y 76% eran escuelas públicas. Entre las escuelas de soporte privado no existían establecimientos educativos de educación inicial y tampoco de nivel de educación secundaria. Por su parte, 76% de las escuelas privadas eran de nivel preescolar; 13% ofrecían servicios educativos de nivel primaria, 4% de nivel medio superior y 7% ofrecía servicios de educación de adultos.

De las 168 escuelas de soporte público, 2% ofertaban servicios de educación inicial, 32% de nivel preescolar, 48% de nivel primaria, 6% de nivel secundaria, 2% de nivel medio superior y 11% ofrecía servicios de educación de adultos y educación especial. En el

polígono no existían establecimientos educativos de nivel superior, sean de soporte público o privado. En el polígono había, además, 15 instalaciones deportivas o recreativas y 23 mercados públicos.

Síntesis: una mirada general a las principales problemáticas

Según estudios precedentes realizados por el ITESO y que consideran la realidad social, demográfica y espacial de ciertos puntos del polígono que estamos considerando en este documento, la zona está caracterizada por un conjunto de problemáticas de orden diverso, desde las relacionadas con los sistemas ambientales y el uso del territorio, hasta las de carácter social y cultural (Cfr. Isoard Verónica et al, 2011).

Entre las principales problemáticas se encuentran:

- La falta de empleo formal, el bajo nivel educativo, el acceso al consumo de sustancias adictivas, la presencia del narcomenudeo, que contribuyen al debilitamiento del tejido social.
- La presencia de pandillas que contribuyen con un ambiente de violencia en los barrios.
- La insuficiencia de los ingresos familiares, que restringe el acceso a la salud, a la alimentación, a la vivienda, a la educación y a la recreación.
- La persistencia de empleos temporales y, por tanto, que no aseguran el acceso de las y los trabajadores a los sistemas de protección social.
- Los niveles de escolaridad de la población son insuficientes; particularmente un amplio porcentaje de la población adulta reporta estudios inconclusos y escasos años de escolaridad. En el caso de las y los jóvenes, el acceso a la educación media superior y superior se encuentra restringido. Esta situación debilita la empleabilidad de la población y limita el ejercicio de la ciudadanía desde una perspectiva de derechos.
- Entre los sectores de población más vulnerados se encuentran las mujeres, dada la desigualdad de sus oportunidades para el acceso a empleos bien remunerados, la permanencia en el trabajo, la posición que ocupan en el hogar y las múltiples responsabilidades asignadas culturalmente a ellas; y la violencia de la que son objeto por motivos de género.
- La disponibilidad de espacios para la recreación y la cultura de forma segura y accesible no es suficiente para ofrecer a la población opciones adecuadas para el desarrollo cultural.

Este tipo de problemáticas se reproducen con diversa intensidad en las colonias que integran el polígono. Además, según los datos censales que caracterizan la dinámica sociodemográfica de la zona, es posible confirmar la problemática educativa y en particular la relativa al rezago educativo y el limitado acceso de la población a la educación media superior y superior, la insuficiencia en el acceso a los sistemas de protección social, la fragmentación territorial y la escases de infraestructura recreativa y cultural, entre otros asuntos.

Fuentes referidas

Díaz García, Salvador (2006), *Horst Hartung Franz*, Monografías de arquitectos del siglo XX Núm. 13, Secretaría de Cultura del Gobierno de Jalisco, Guadalajara, México.

Gómez Gómez, Elba Noemí et al, 2015, Tu eres el Dios de los pobres. Agentes y lazos sociales en Lomas de Polanco, ITESO, en prensa.

INEGI (2010), Censo de Población y Vivienda.

Núñez Miranda, Beatriz (2007), “Grandes conjuntos habitacionales en la Zona Conurbada de Guadalajara” en *Espiral*, revista de estudios sobre estado y sociedad, Vol. XIII, Núm. 39, mayo-agosto, El Colegio de Jalisco, Zapopan, Jalisco, México.

Regalado Santillán, Jorge (1995), *Lucha por la vivienda en Guadalajara*, Universidad de Guadalajara, Guadalajara, México.

Isoard Viesca, María Verónica y Cano Díaz, Gerardo (coords.), Convivir mejor, Diagnóstico integral comunitario de la Colonia Nueva Santa María, Municipio de Tlaquepaque, Jalisco, ITESO/Cátedra UNESCO.